

Георгий Иванович Петрашень

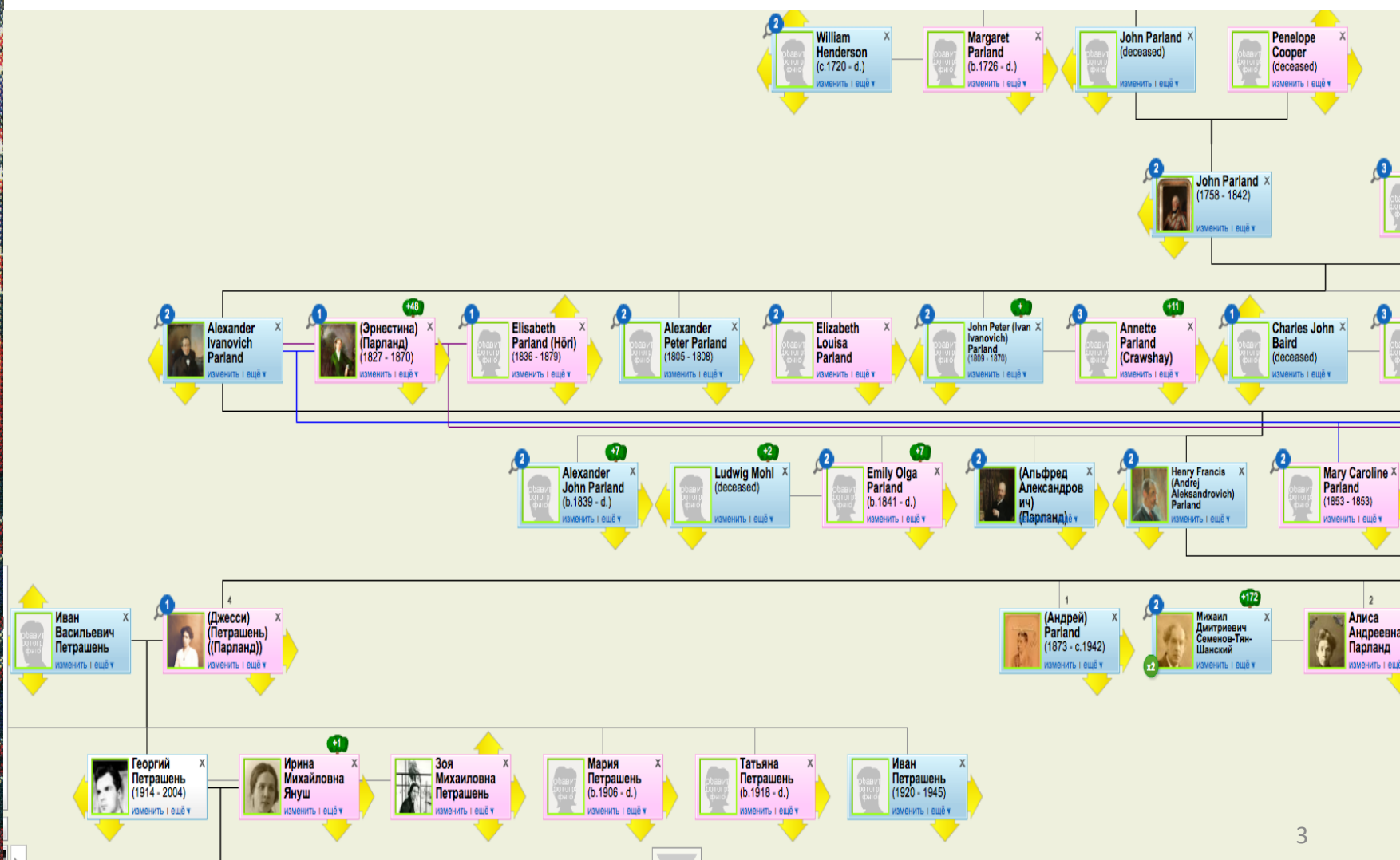
05/08/1914-17/09/2004

к столетию со дня
рождения

Материалы подготовлены А.М. Самсоновым



Древо Парландов и Петрашеней





John Parland

24 Июня 1758, Chester, Cheshire, UK –15 Ноября 1842 (84), Санкт-Петербург, Россия

Сын: John Parland и Penelope Cooper

Муж: Elizabeth Anne Parland

Дети: *Александр Иванович Парланд*; Alexander Peter Parland; Elizabeth Louisa Parland; John Peter (Ivan Ivanovich) Parland; Frances Percy Parland, и ещё 3.

(Все дети, кроме А.И., вернулись в Англию)

Англичане Грессен и Парланд <...> открыли способ составлять в Санкт-Петербурге род Индиго, которой не только не уступает по доброте из Англии привозимого, но ещё и превосходит оный <...>.

Он же продаётся в Аглинских магазейнах: на углу Малой Миллионной, у Гоя и Беллиса под №71(1), у Гаксфорда, на углу Невской перспективы, противу Адмиралтейства(2), у Гудсона, в доме графини Матюшкиной(3) и на Васильевском острове, в 1 линии, у Губборта." (№25, 1 апреля 1791)

Преподаватель английского языка в семье императора Павла I.

Придворный камергер Г. **Парланд** владел участком на наб. Лейтенанта Шмидта, 31, до 1857 года [<http://www.citywalls.ru/house3215.html>]

Александр Иванович Парланд ---

1799-1887



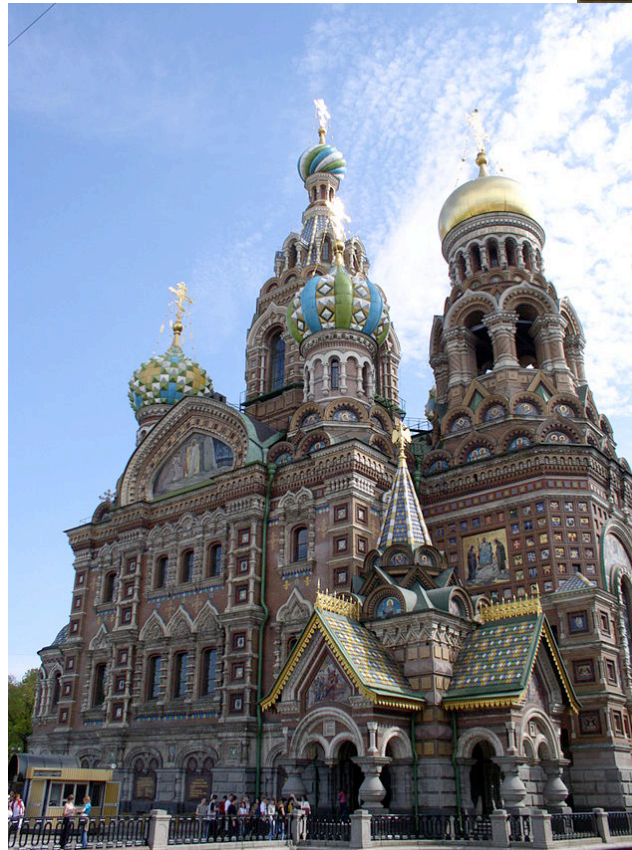
Мария Каролина Парланд (Хеллман)



Дети:

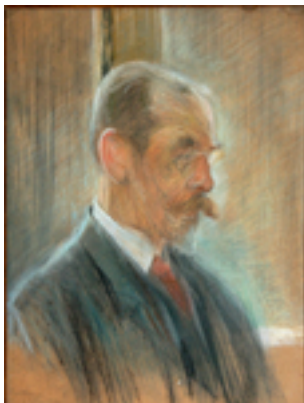
Альфред
Александрович

12/12/ 1842-
16/09/ 1919



Парландъ, А. А.
Къ истории архитектурной
декораціи въ Италіи.
томъ 1 / А.
Изд. А. Парландъ

Младшие дети Александра Ивановича и Марии Каролины :



Андрей Александрович --- **Мария Николаевна**
Парланд Парланд (Кюстер)

3/11/1845
—25/03/1910,
СПб

1852- СПб -
19/03/1919
Петроград



Дети: Андрей; Алиса; Освальд;
Эми Андреевна (Семенова-Тянь-Шанская)

Джесси Андреевна (Петрашень);

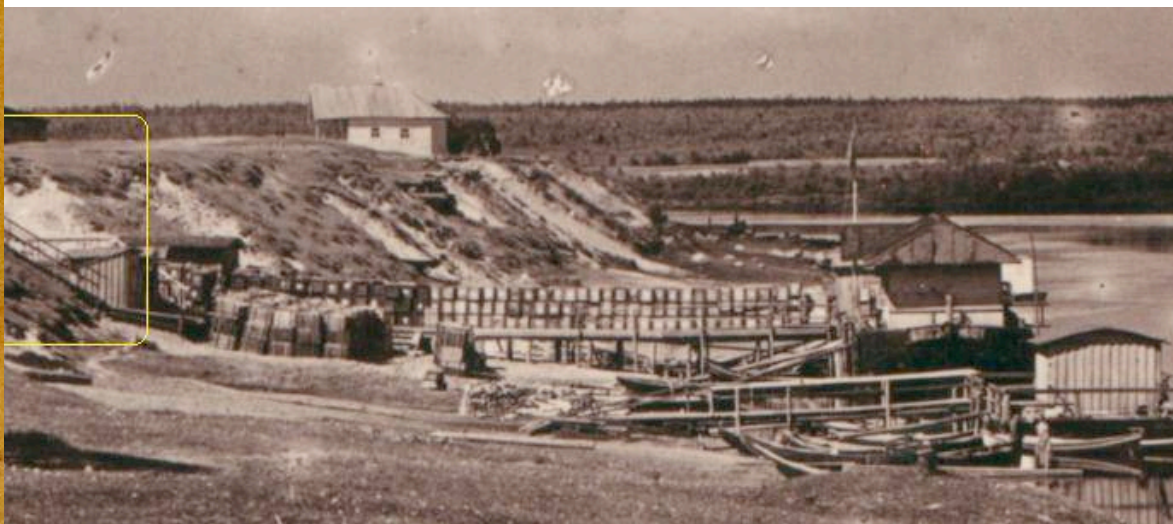
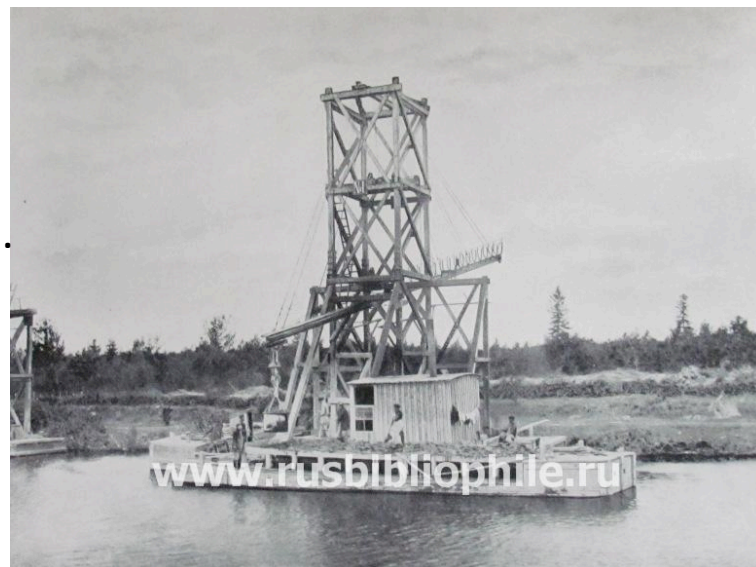
....

1878-1942



В 1909 году коллежский асессор
И.В. Петрашень - заведующий 5-м
техническим участком (р.Шексна от истока
до устья), помощник начальника Отделения.
Место работы- г. Череповец.

(Справочник Вытегр. Окр. П.С. за 1910 г.)



Пристань в г. Лодейное Поле. 1909.

Петрашень Иван Васильевич

1875 – 1937

Годы учёбы в гимназии Мая:

1884 -1893

Окончил Императорский институт инженеров путей сообщения.

Главный инженер работ по переустройству Северо-Двинской системы, заместитель начальника Сев.-Зап. управления водных путей.



Идеи создания Мариинской системы вынашивал еще Петр Великий.

Сложность инженерного воплощения проекта заключалась в том, чтобы создать систему шлюзов, сначала поднимающую суда более чем на 100 метров, а затем опускающую более чем на 150 метров. При Екатерине II была подготовлена смета работ, составившая без малого два миллиона рублей, которых на тот момент в казне не нашлось.

Павел I, не любивший ничего, связанного с его матерью, но понимавший жизненную необходимость строительства, решил вернуться к проекту. Его разработкой занимался лично глава Департамента водных коммуникаций граф Я.Е.Сиверс.

*Финансирование строительных работ велось **за счет займов** из казны воспитательных домов, которые курировала императрица Мария Федоровна.*

*Павел I брал на строительство Вытегорского канала **в долг** у супруги по 400 тысяч рублей в год. Поэтому канал и вся система получили имя императрицы.*

В Череповце в начале XX века четырнадцать лет жил Иван Васильевич Петрашень, знаменитый строитель деревянных шлюзов и плотин на Шексне, на Северо-Двинской системе, связавшей Архангельск и Вологду с Петербургом и Волгой.

И.В. Петрашень. *Мариинская система, 1810-1910.*

Ч.1-3: Ч.1.Ист. очерк Мариинской системы;

Ч.2. Современное ее состояние;

Ч.3.Стоимость содержания, ее значение и необходимые работы по улучшению. —

СПб.: Книгопечатня Шмидт, 1910., 216 с., ил.; 29 см. -Прил.: 25 л

Его жена :

Петрашень (Парланд)

Джесси Андреевна (1878-1942).

Дети:

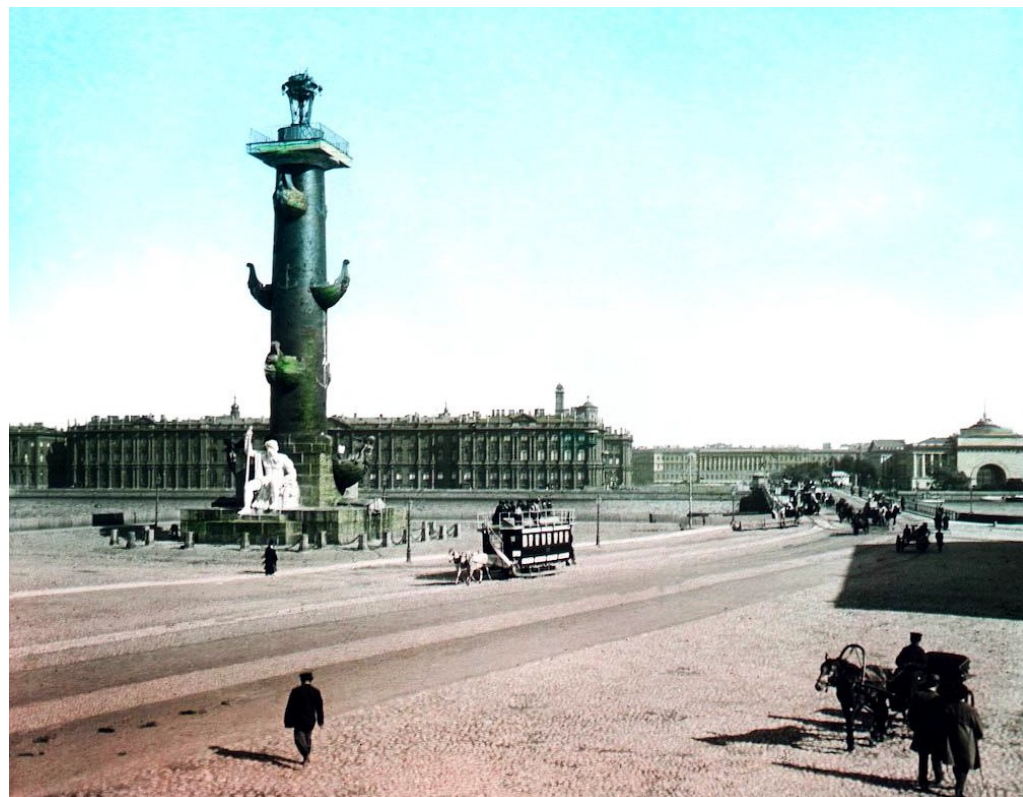
Василий , Мария , Анна ,
Георгий ,

Татьяна , Иван.



«На праздник Св. Крещения их пригласила госпожа Д.А. Петрашень. На свои личные средства устроила бесплатную новогоднюю елку для бедных детей. Как писал "Северный торговый посредник", "110 ребятишек, испытав удовольствие от необыкновенного праздника, получили еще и подарки - гостинцы и ткани на платья и рубашки».»

В 1924 И.В. Петрашень занимает пост главного инженера Сев.-Западного управления внутренних водных путей и перевозит пароходом всю свою большую семью в Ленинград, на Николаевскую набережную, 23, кв.5.



« Муся и Вася возобновили занятия на 2 курсе Университета и Путейского института: соответственно, а я и Ася стали ходить в 3-й и 8-й классы школы неподалеку, б. гимназии Мая....
Годы НЭПа были самыми счастливыми и благополучными за все время существования страны при Советской власти » *Г.И.Петрашень. Воспоминания.*



Георгий , Анна , Василий ,
Татьяна, Иван, Мария
Петрашени

(1932 год)

Гимназия Карла Мая, В.О., 10-я линия, 13:

Учились в ней: Иван Васильевич Петрашень в 1884-1893,
его братья : Василий, Николай, Виктор,

и его дети:

Георгий - в 1924-1929

Анна – в 1924-1926

Иван - в 1937


Осенью 1930 г. И.В. Петрашень был арестован по доносу, приговорен к расстрелу с заменой приговора на 10 лет ссылки и отправлен в лагерь на стройку Беломорканала в Медвежьегорск.

Вся забота о семье легла на плечи Марии Ивановны.



«Как важно знать и помнить о лучших наших учителях, таких, как Мария Ивановна, которые жили и работали в трудные времена и сохраняли при этом все высокие качества. Они не произносили с трибун речей о долге, чести и совести, а просто жили и действовали в соответствии со своими принципами. Во времена "борьбы с лженаукой -кибернетикой", когда Марии Ивановне было предложено выступить с критикой кибернетики, она решительно отказалась это сделать, а все мы знаем, чем это тогда грозило. То, что такие люди были, создавало и поддерживало на физическом факультете определенный морально-этический уровень, опуститься ниже которого было просто нельзя. Этих людей уважали и любили.»

Из воспоминаний И. В. Абаренкова



Георгий Иванович Петрашень в 1931 стал лаборантом в лаб. проф. Пузыревского и поступил на заочное отделение физфака.

Внезапно, «по пересмотру дела», а точнее, в связи с выдающимися инженерными решениями шлюзов Беломорканала И.В. Петрашня освободили из Белморлага.

Георгий Иванович в 1933 переходит на 3 й курс очного отделения, в 1937 защищает диплом и поступает в аспирантуру у В.А. Фока.

В 1937 отец Георгия Ивановича И.В. Петрашень скончался от рака легких.

В начале 1940 г. Г.И. женится на И.М. Януш.

С осени 1940 работает преподавателем физики в Пскове, в ПГПИ, до 22/06/1941.

Во Пскове он никогда не бывал ни раньше, ни позднее.

«В те времена молодые люди мало заботились о костюме и о внешнем виде.

Нас занимали "идеи": наука, нравственность и построение жизни...

И вот приехав в Псков на третьей полке общего вагона, я, вероятно, мало походил на " денди". При неправильном переходе какой-то улицы был остановлен свистком милиционера и вопросом : " Вы чего нарушаете !».

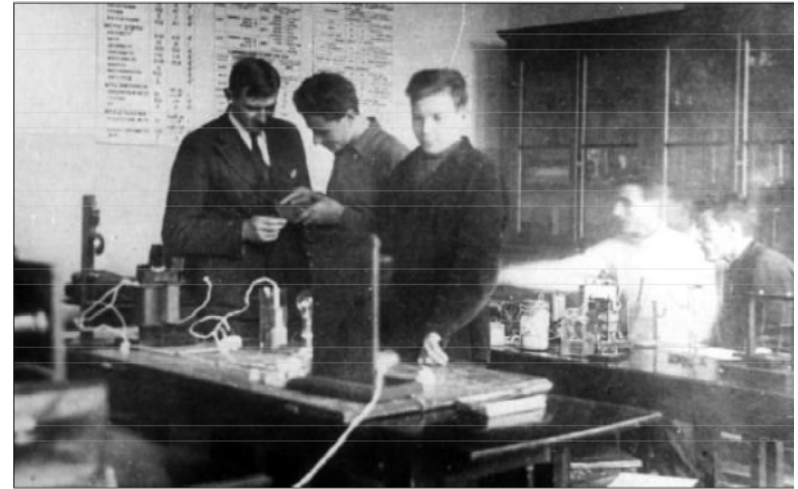
Я растерялся и, не желая платить штраф, стал говорить о том, что я только что приехал в город, в Псков.

Милиционер сказал презрительно: "Оно и видно!", после чего отпустил с миром...»

Г.И. Петрашень.

Псковский эпизод в моей жизни.

альманах «Псков», №27, 2007



Псковский пединститут, 1940. Л.Н. Курбатов (ЛГУ) и др.

Георгий Иванович Петрашень окончил физический факультет Ленинградского государственного университета в 1937 году.

В 1940 году он защитил кандидатскую диссертацию, и осенью был направлен в Псков, где преподавал физику в ПГПИ до 22.06.1941


Г.И. призван в армию 04.07.41 в полевые зенитные части.

В октябре 1941 демобилизован для спецработ в военно-исследовательской группе в осажденном Ленинграде;

Началась тяжелая дистрофия.

20 -го января 1942 г. по Дороге Жизни Г.И. был эвакуирован в Свердловск в НИИ ВВС для разработки прибора обнаружения с воздуха замаскированных танков.





«В Свердловске в НИИ ВВС люди просто выживали, и никакой научной работы практически не было...» *Г.И.П. Воспоминания.*

Немного подлечившись от дистрофии, Г.И. перебирается в Елабугу в эвакуированный туда ЛГУ, находит там свою большую семью Петрашеней и поступает на работу в ЛГУ.

В апреле 1942 из Елабуги он снова был призван в армию, в Йошкар-Олу в распоряжение командования ЛВВА РККА.

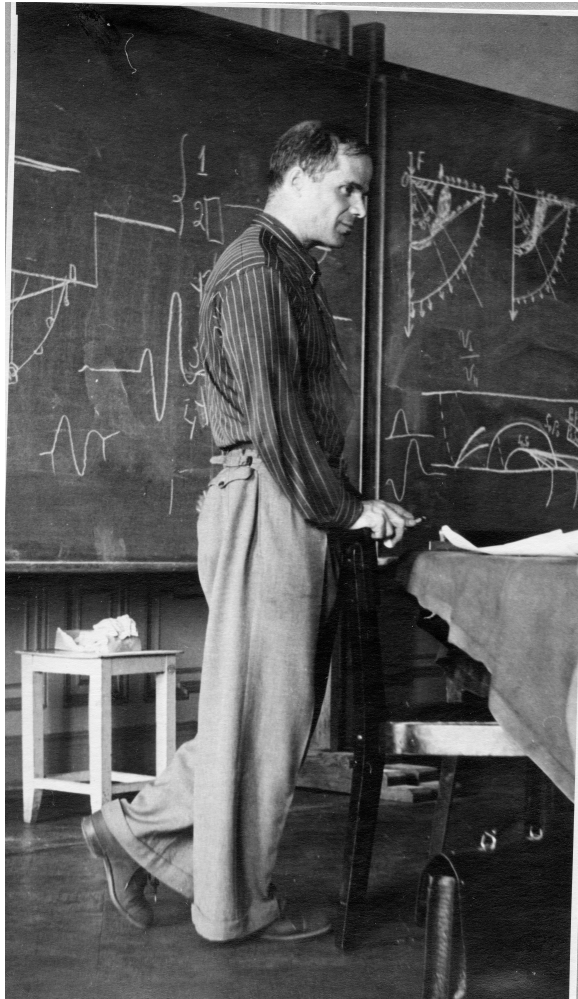
В 1944 году, работая в Военно-воздушной академии, подготовил и блестяще защитил докторскую диссертацию “Динамические задачи теории упругости в случае изотропной сферы” в ЛГУ в Ленинграде. Оппонировали ему В.И. Смирнов, В.А. Фок и С.М. Михлин.

В 1945 вернулся в Ленинград из Йошкар-Олы.

Занятия по высшей математике, ЛГУ, 1955.

Г.И. Петрашень (в коридоре) :

- Что это у вас в зачетке одни пятерки? Мы в ваши годы сдавали экзамены на тройки, и то не с первого захода. Человек, который учится на одни пятерки, зачастую не оригинален!



В коридоре :

- *Теоретики* (ждут Власова у входа в аудиторию): «Холодно, ветрено, Власов боится простудиться - не придет!».
- *Матфизики* (ждут Г.И. Петрашенья у соседней аудитории): «Морозно, ясно, погода лыжная, не придет Петрашень.»
-- И правда:Ни того нет, ни другого."

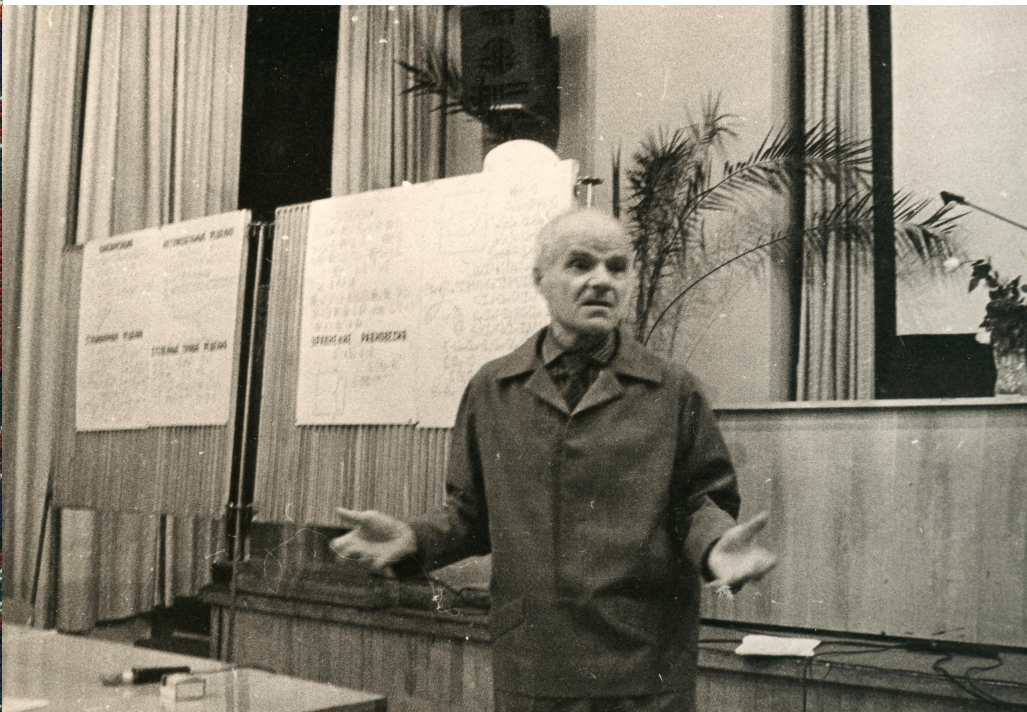
В 1950-ых гг. Г.И. создает лабораторию динамики упругих сред. В этот период у него появились талантливые аспиранты, впоследствии академики А.С. Алексеев, Е.И. Шемякин, Г.И. Марчук и доктора наук, основатели своих научных направлений Ф.М. Гольцман, Б.Я. Гельчинский, В.М. Бабич, Г.И. Макаров, П.В. Крауклис, Л.А. Молотков и многие другие.

Г.И.Петрашень:

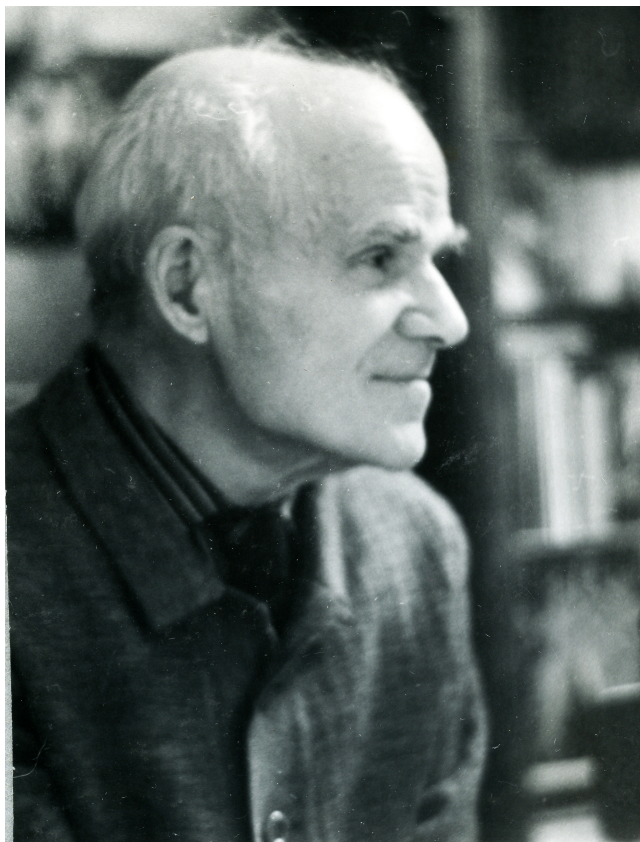
с 01.07.57. - врио зам.директора
МИАН по ЛОМИ,

с 16.07.61 по 30.06.76 -

зам.директора МИАН по ЛОМИ.
(должность директора ЛОМИ официально
именовалась как зам. директора МИАН
по ЛОМИ).



Государственная
премия СССР, **1982**,
Совместно с А.С. Алексеевым,
В.М. Бабиным, П.В. Крауклисом,
Л.А. Молотковым, В.С.
Булдыревым, И.А. Молотковым и
Т.Б. Яновской — за цикл работ
«Разработка асимптотических
методов теории распространения
сейсмических волн и
применение этих методов к
расчёту динамических полей
в геофизике» (1950—1980)

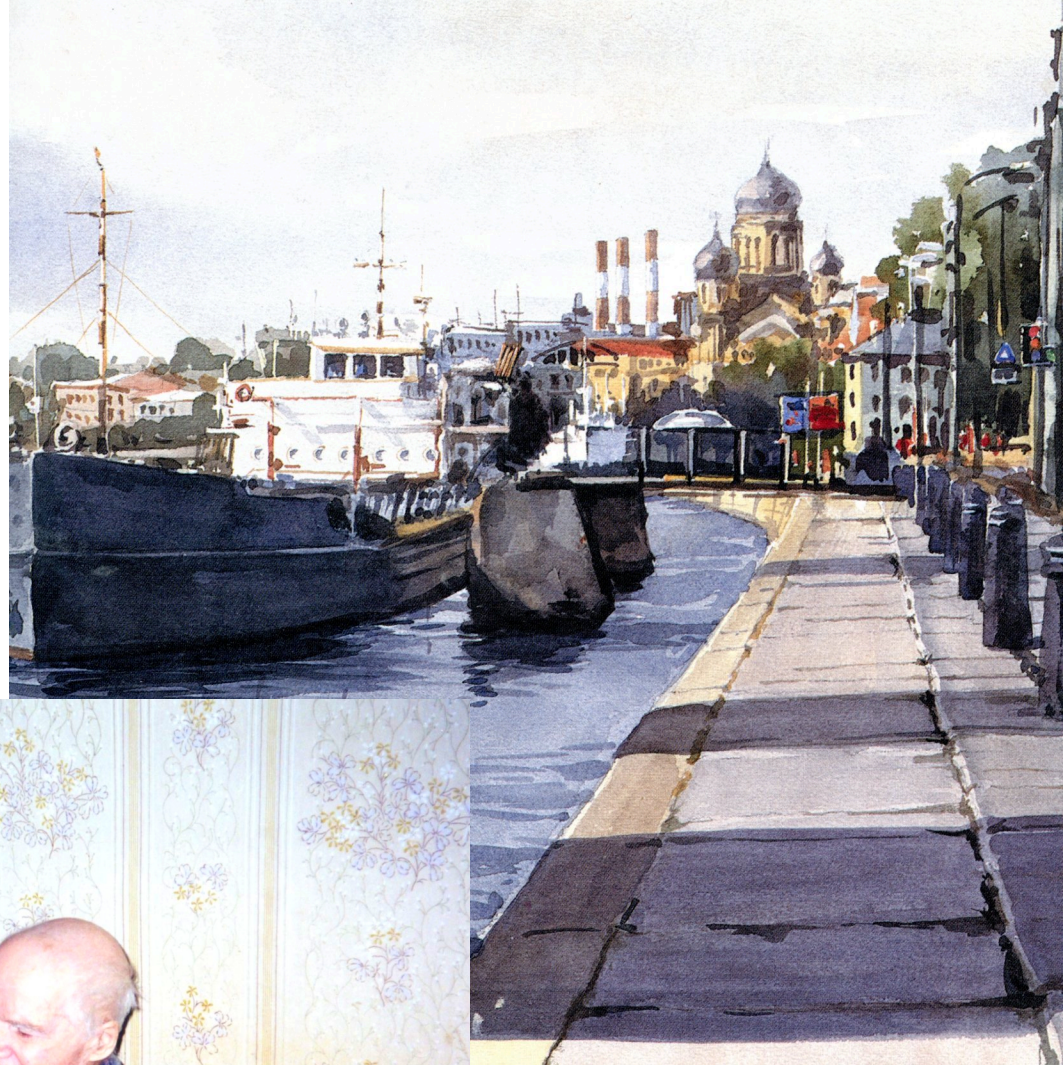


«от противного»

Директор ЛОМИ Г. И. Петрашень создал в институте товарищескую обстановку, и Николай Николаевич Поснов был слепком с этой обстановки, и наша группа жила с ним душа в душу.. Но вот на базе вычислительного бюро ЛОМИ решили создать большой совместный Вычислительный центр Академии наук и Ленсовнархоза, а Поснова назначили его начальником. Н. Н. Поснов попал в круг совсем других людей – директоров строительных трестов, предприятий, поставляющих вычислительные машины, и т. п. Вступив с ними в тесный контакт – а это были совсем другие люди, диаметрально противоположные директору ЛОМИ Петрашеню, Н. Н. Поснов стал меняться прямо у нас на глазах: исчезло товарищеское отношение, появились амбиции, зычный начальственный голос, отрывочные команды.

Из воспоминаний : Ю. П. Петров. Записки профессора

Наб. лейтенанта Шмидта, 23





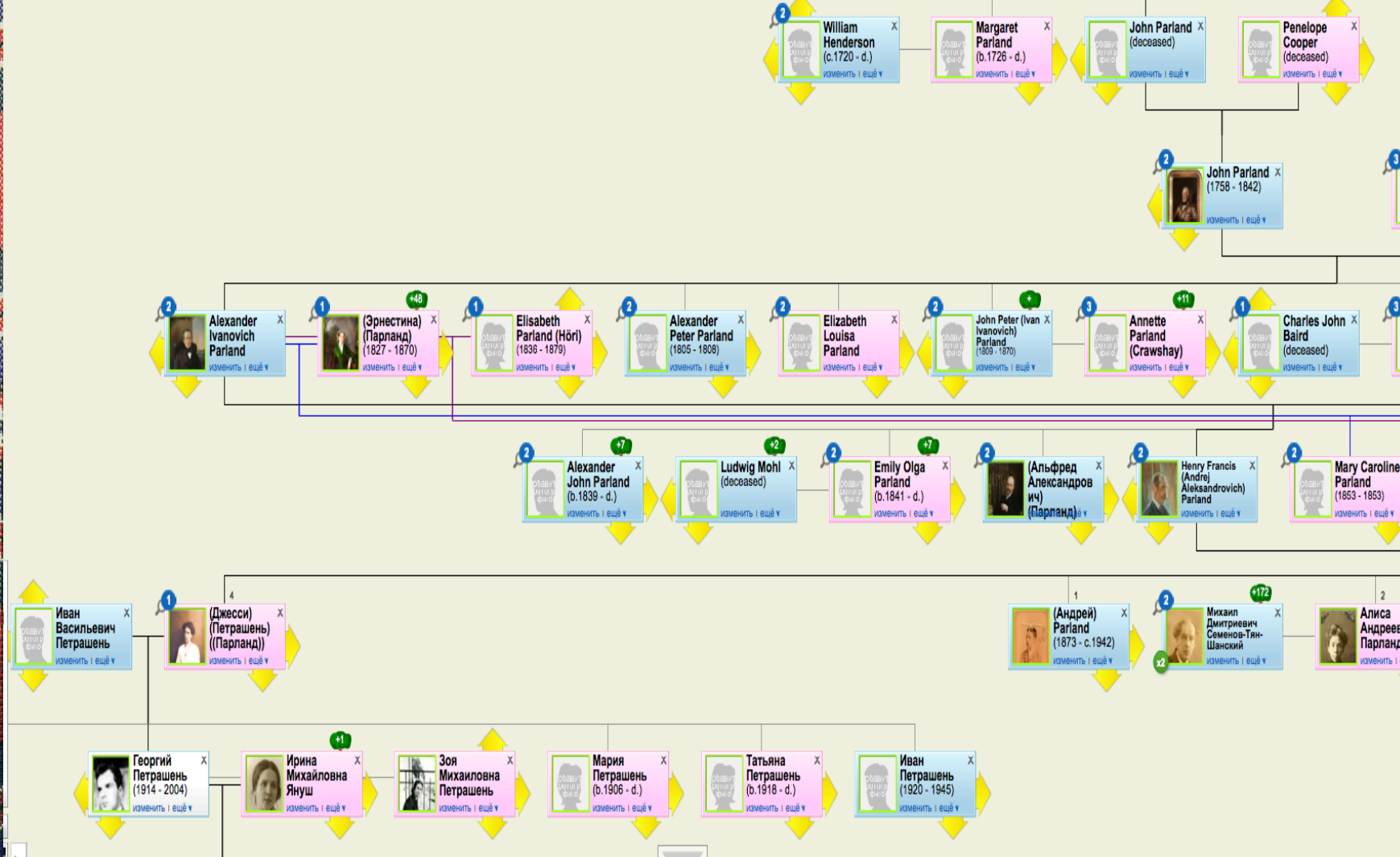
«Смотрю и думаю, что это за
пустяки он там пишет»

Г.И. Петрашень. Воспоминания.



В доме на набережной





Дети: Александр, Мария
Внуки: Константин, Елена, Анастасия
Правнуки:



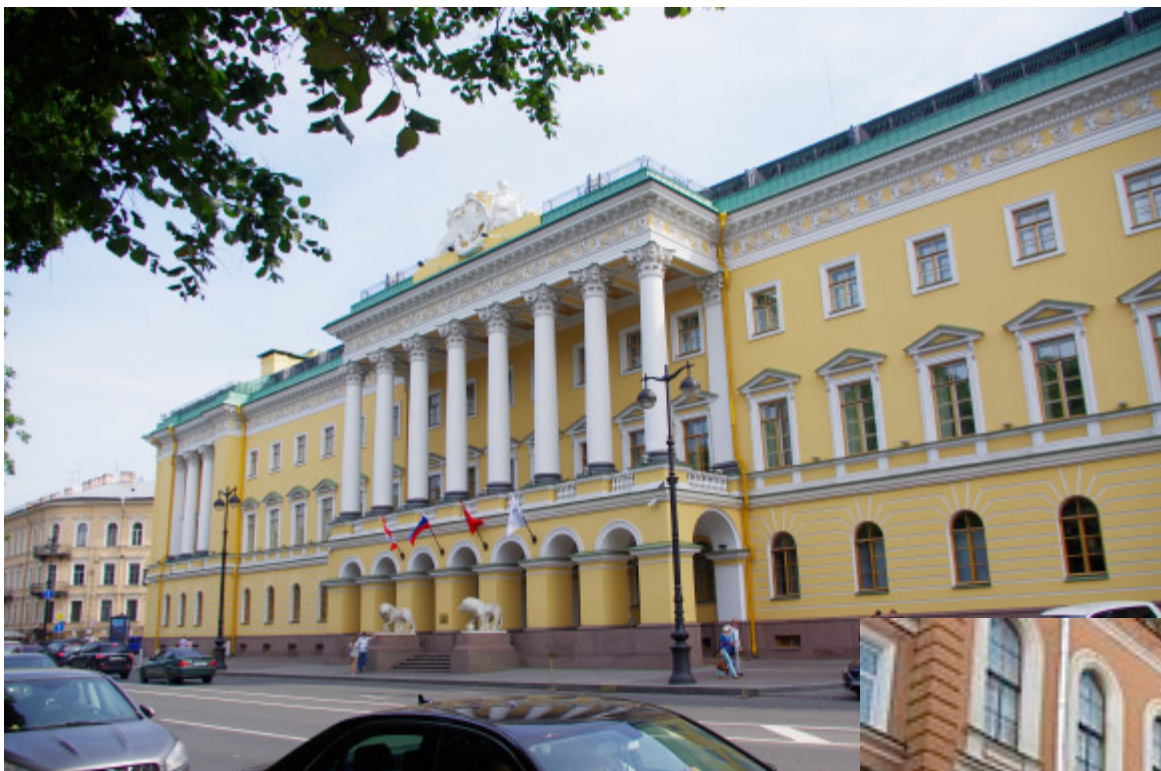
«Это я буду защищать»

Трудолюбие
Порядочность
Талант
Требовательность
Стремление помочь

Macfarlane

SEPT NAMES INCLUDE:

Allen	MacRobb
Bartholomew	MacWalter,
Bartlett	MacWilliam
Bryce	Miller
Callander	Napier
Galbraith	Parlane
Galloway	Robb
Lennox	Smith
MacAllan	Sproul
MacGeoch	Stalker
MacGurk	Thomason
MacInally	Weaver
	Webster
MacNair	Weir
MacParland	Williamson
MacParlane	Wylie



И еще «дети, внуки, правнуки» :
ФизМатШкола 239
- с 1961 и навсегда !

