

# Math-Net.Ru

Общероссийский математический портал

Д. И. Литвинов, Ковыли, смешиваемые под названием *Stipa sibirica* (L.) Lam.,  
*Известия Академии наук СССР. VII серия. Отделение физико-математических наук*, 1928, выпуск 1, 49–64

<https://www.mathnet.ru/im5411>

Использование Общероссийского математического портала Math-Net.Ru подразумевает, что вы прочитали и согласны с пользовательским соглашением

<https://www.mathnet.ru/rus/agreement>

Параметры загрузки:

IP: 18.97.9.172

22 мая 2025 г., 00:30:58



КОВЫЛИ, СМЕШИВАЕМЫЕ ПОД НАЗВАНИЕМ  
*STIPA SIBIRICA* (L.) LAM.

Д. И. ЛИТВИНОВА

(Представлено академиком И. П. Бородиным с заседания Отделения Физико-Математических Наук 5 марта 1927 года)

Четыре разных ковыля, из встречающихся в Сибири и Маньчжурии, внешне довольно схожих, до сих пор смешиваются под этим названием, у всех это линнеевское название входит так или иначе в синонимы. Из них два первых имеют большое распространение в Сибири, растут часто вместе, и многими коллекторами брались под один номер. Они смешаны были уже в сборах И. Гмелина, как это показывают его растения, сохранившиеся в Ботаническом Музее АН. А так как Линней под названием *Avena sibirica* кратко описал растение, полученное от Гмелина, то надлежало прежде всего выяснить, какое из этих двух растений он имел от Гмелина? Справка в самой гербарии Линнея, за получение которой я много обязан генеральному секретарю Линнеевского Общества, Mr. V. DAUDON JACKSON, позволила в точности выяснить этот основной вопрос для группы описываемых ковылей. Из этих двух особенно смешиваемых до сих пор видов, один, таким образом, получает новое название. Несомненно, особый вид представляет собою ковыль, распространенный в области реликтовой маньчжурской флоры, давно уже, но неясно различенный Максимовичем под названием *S. sibirica* LAM. var. *effusa* MAX. (pp.). Наконец, четвертый ковыль есть *S. Redowskii* TRIN., весьма отличный вид, сразу хорошо описанный Тринисом, но впоследствии получивший весьма запутанную синонимнику, в результате чего он исчез совершенно из списков сибирской флоры. Ниже будет выяснено, что нет никаких оснований заподозрить происхождение его из сборов Редовского в Сибири, хотя точное местонахождение его все еще остается неизвестным.

Главные отличительные признаки ковылей вообще, а рассматриваемых здесь в особенности, заключаются в колосках, а не в вегетативных частях, а так как *S. Redowskii*, в остальном весьма отличающийся вид, известен лишь в неполном образце без средних и нижних стеблевых листьев, то, приводя ниже отличительные признаки всех четырех ковылей, я ограничиваюсь лишь описанием, главным образом, колосков и метелок. Отличия их весьма явны уже при первом взгляде на нижеследующее увеличенное фотографическое изображение их колосков.

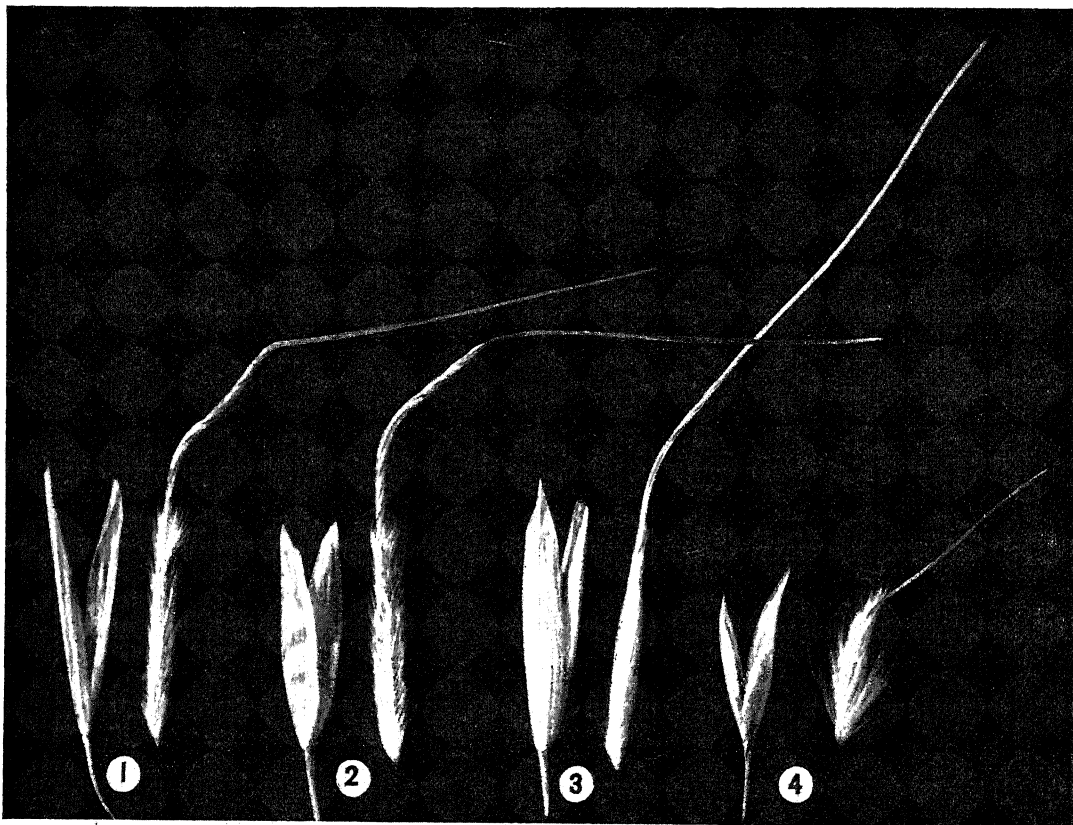


Рис. 1; Фиг. 1. *Stipa sibirica* (L.) LAM.; 2. — *S. confusa* M.; 3. — *S. effusa* NAKAI; 4. — *S. Redowskii* TRIN. (увеличено в 4 раза).

### 1. *Stipa sibirica* (L.) LAM.

Tabl. encyclopéd. et méthod. des trois règnes de la nature. Botanique. Livr. 1:158 (1791). — ROEM. et SCHULTES. Syst. veget. 11:338 (1817) pp. — TRIN. in Mem. Acad. Petropol., ser. VI, sc. math. t. 1:26 (1829—30) pp. — TRIN. et RUPR. Spec. Gram. stipacearum. Mem. Acad.

Petropol., ser. VI, sc. natur. t. V, 59 (1843) pp. et auct. plur. pp. — *Avena sibirica* L. Sp. pl. ed. 1:117 (1753) quoad plantam in herb. Linn. asservatam! — WILLD. Sp. pl. 1:443 (1798). — *Festuca glumis villosis, aristis calyce triplo longioribus*. I. GMELIN. Fl. Sibirica 1:113 (1747) pp. et excl. tab. (v. sp. auth. in herb. Acad.). Glumae patefactae anguste lanceolatae, acutae glabrae, inferior 9 mm lg., 1,5 mm lata, superior paulo minor. Flosculus ambitu linearis, stipiti insidens imo basi nudo, superne piloso. Palea inferior tota adpresse pubescens, apice pilis longioribus patentibus coronata, 6 mm lg. Arista geniculato-curvata, ad 15 mm lg., inferne breve pilosula et torta, ceterum brevissime pubescens. Palea superior 4 mm lg., pilosa. Lodiculae 3, saepe subspathulatae, obtusiusculae, v. acutiusculae. Antherae apice breve barbatae. Panicula saepissime densa, viridis. Folia caulina media saepe convoluta, ad 5 mm lata.

Наб.: in prov. Tobolsk? (ГАУПТ), Tomsk et Altai, Semipalatinsk, Jenisej, Irkutsk, Transbajcalia, Amur (merid., occident), Mandshuria (occident.), Mongolia.<sup>1</sup>

Тобольская губ. В гербарии Триниуса имеются образцы Гаупта, представляющие смесь этого и следующего вида, но с одним ярлычком, указывающим неопределенно о происхождении из Тобольска и Иркутска.

Томская и Алтайская губ., везде нередко (Ледебур, Бунге, П. Крылов, Верещагин и др.).

Семипалатинская обл. по Бухтарме в Усть-Каменогорском у. (В. Резниченко).

Енисейская губ. Красноярск (Островских), Минусинск (Мартьянов, Яворский и др.).

Иркутская губ. (Гаупт, Турчанинов, Мальцев, Бородин, Ганешин, Дровов, Александров, Ларин, Тихомиров и др.).

Забайкальская обл., везде нередко (Турчанинов, А. Фадеев, Литвинов, Короткий и Николаев, Поплавская и мн. другие).

Амурская обл. по р. Амуру (Максимович), у Благовещенска (Каго).

Маньчжурия западная (Литвинов).

Монголия (герб. Триниуса).

Как сказано выше, растение, значащееся у Линнея под названием *Avena sibirica*, получено было им от Гмелина. Мы воспроизводим здесь (рис. II) фотографический снимок с этого растения, любезно присланный Мг. В. ДАУДОН JACKSON. Между тем, реликвии Гмелина в гербарии Академии Наук показывают (см. рис. III), что Гмелин смешивал под одним ярлычком, совершенно схожим с ярлычком в гербарии Линнея, два довольно различных растения (см. фиг. 1 и 2 на том же рисунке). При этом во

<sup>1</sup> Цель настоящей статьи заключается, главным образом, в выяснении форм растений, а потому при указании их распространения ограничиваюсь материалом, находящимся в сибирском гербарии БМ.

«Flora sibirica» изображено растение, схожее с фиг. 2,<sup>1</sup> фигура же 1 относится к растению, полученному Линнеем. Так как рисунок Гмелина

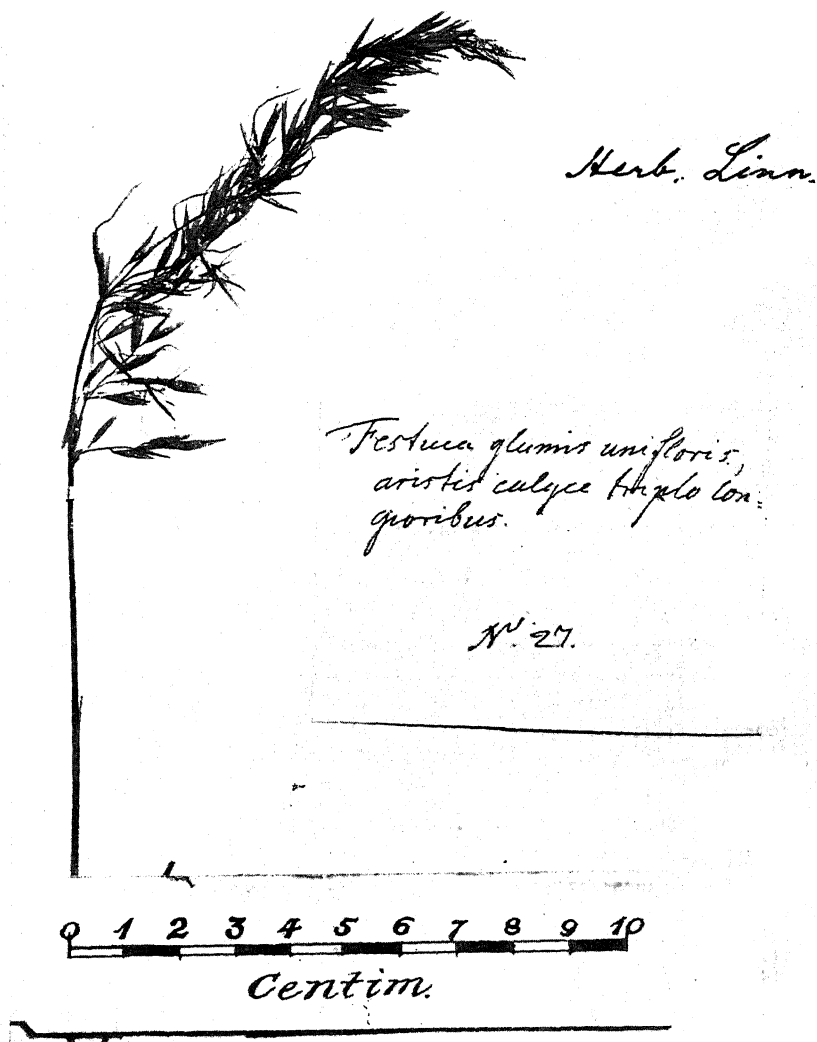


Рис. II. *Avena sibirica* L. Образец с ярлычком Гмелина в гербарии Линнея.

цитируется Линнеем под описанием *Avena sibirica*, то за тип возможно считать именно форму, изображенную у Гмелина. Это обстоятельство

<sup>1</sup> Сохранившийся образец имеет обсыпавшиеся колоски, почему и метелка его несколько сжата, сравнительно с образцом очевидно более молодым, изображенным во «Flora sibirica» Гмелина. Узкие стеблевые листья характерны на рисунке Гмелина, как особенно и у образца в его гербарии.

грозит сделать сборным и этот Линнеевский вид, подобно многим другим его видам. Полагаю однако, что в оправдание известной сентенции самого же Линнея — «herbarium praestat omni iconae», за тип следует признать растение, им виденное и сохранившееся в его гербарии, а неточностью в его синонимике, обычной у Линнея, следует пренебречь, как это вошло в обычай.

Ниже, при описании следующего вида, я указываю отличительные признаки растения, изображенного у Гмелина, называемого мною *S. confusa* n., и растения, находящегося в гербарии Линнея, т. е. *S. sibirica* (L.).

Я полюбопытствовал еще узнать, какую из этих двух смешиваемых форм ковыля следует разуметь под названием *Stipa sibirica* Лам. Очень обязан любезности проф. Н. Лесомте из Парижского Musée d'Histoire Naturelle, приславшего мне пробу колосков от единственного образца *S. sibirica*, находящегося в гербарии Ламарка, происхождение которого не отмечено. К удивлению, колоски оказались совершенно не отличимыми от весьма характерных колосков *S. Redowskii*, вида, собранного Редовским в 1805 г. и известного до сих пор в единственном образце, находящемся в гербарии Академии Наук, тогда как комбинация *S. sibirica* (L.) Лам. опубликована Ламарком в его «Энциклопедии» в 1791 г. Эта справка весьма важна, как увидим ниже, для правильного представления о загадочном ковыле — *S. Redowskii*, и кроме того показывает, что Ламарк не имел перед глазами каких-либо образцов растения, а отнес растение Линнея к другому роду, руководствуясь лишь описанием и изображением растения во «Flora sibirica» Гмелина, тоже протестовавшего против отнесения его к роду *Avena*. *S. sibirica* Лам., таким образом, есть простое переименование названия Линнея и должно пониматься согласно с Линнеем.

Растение же Редовского в гербарии Ламарка следует разуметь под *S. sibirica*, ковылем, описанным более подробно в той же «Энциклопедии», но позднее, в части, отредактированной уже Рошвет и отпечатанной в 1806 г. Таким образом, *S. sibirica* Рошвет (поп Лам.) надо считать одним из синонимов *S. Redowskii* Трин. Подробности об этом *qui pro quo* см. ниже.

## 2. *Stipa confusa*, sp. n.

*S. sibirica* Трин. in LEDEB. Icon. fl. Ross. 1:24, tab. 99 (1829) non LINN. nec Лам. (foliis paulo latioribus a planta communi differt) — Трин. et RUPR., l. c., et omnium auct. fl. sibiricae pp. — *Festuca* glumis villosis,

aristis calyce triplo longioribus I. GMEL. Fl. sib. 1:113 (1747) quoad iconem, tab. 22 (specimen extat in herb. Acad.). Glumae patefactae lanceolatae, saepe obtusiusculae, glabrae, inferior 7—8 mm lg., 2,5 mm lata, superior paulo minor. Flosculus latior, stipiti insidens imo basi nudo, dein piloso. Palea inferior tota adpresse pubescens, apice pilis longioribus patentibus coronata, 6—6,5 mm lg. Arista geniculato curvata, ca. 15 mm lg. inferne torta et pilosula, ceterum brevissime pubescens. Palea superior 5—6 mm lg., pubescens. Lodiculae 3 acutiusculae v. saepe obtusiusculae. Antherae apice breve barbatae. Panicula saepius laxa, colorata. Folia omnia angusta (caulina media ca. 3—4 mm), convoluta, scabrida.

Hab.: In Sibiriae prov. Tobolsk (?), Altai, Semipalatinsk (distr. Ustkamenogorak), Jenisej (prov. Krasnojarsk et Minusinsk), Irkutsk, Transbajcalia, Jakutsk (distr. Jakutsk), Amurensis, Sachalin, Mandshuria occid.

Тобольская губ.? (Гаупт).

Алтайская губ. (Ледебур, Бунге, П. Крылов, Верецагин, Клеменц).

Семипалатинская обл. Устькаменогорский у. (В. Ильин).

Енисейская губ. Красноярск (Островских), Минусинск (Мартьянов, В. Смирнов).

Иркутская губ., везде нередко (Гаупт, Турчанинов, Г. Яковлев, Мальцев, Ганешин, Александров, Ларин и Каневский, Н. Тихомиров и др.).

Забайкальская обл., везде нередко (Турчанинов, Н. Благовещенский, В. Смирнов и др.).

Якутская обл. Якутский окр., с. Покровское (Дивногорский), по рр. Алдану и Амге (В. Дробов и А. Тарабукин).

Амурская обл. Зейский окр. (Варыпаев), Албазин (Глен), между рр. Хар и Буреей (Комаров).

Сахалин бл. Дуэ (Глен).

Маньчжурия западная, Хинганский хребет бл. ст. Салтановки (Литвинов, сбор № 791).

Отличное изображение этого ковыля находится в цитированных «Icones» Ледебура. Он же легко узнается на более грубом изображении во «Flora sibirica» Гмелина. Сравнение с предыдущим ковылем показывает, что створки колосковых чешуй у него короче и шире, нижняя цветковая чешуя едва короче колосковых чешуй, тогда как у предыдущего она заметно короче их. Кроме того, метелка у него обыкновенно рыхлее и чаще бывает покрашена, а стеблевые листья обыкновенно уже, особенно у образцов из Восточной Сибири.

Весьма часто этот вид, так же как и предыдущий, произрастают вместе, о чем наглядно свидетельствует то обстоятельство, что нередко в гербариях я видел их смешанными многими коллекторами, начиная с Гмелина, под одним ярлыком. Казалось бы вполне возможны между ними помеси или переходные формы, но таковых в большом пересмотренном мною материале я не мог заметить. Не первый я обратил внимание на их отличия. Несмотря на большое, в общем, их сходство, отличия подмечались уже многими, и это

оправдывает мое разделение их здесь. Впервые, кажется, обратил на них внимание Наврт, собравший их вместе в каком-то пункте Иркутской губ., как это видно из его заметок на ярлыках при растениях в гербарии Ботанического Сада. Подробное описание *S. sibirica* в вышеупомянутой монографии Триниуса и Рупрехта применимо с незначительными изменениями к обоим видам, но все же и там можно видеть, что обе формы были замечены. Различал их и Турчанинов, как это показывают некоторые его определения. Так, на ярлыках при типической форме *S. sibirica*, собранной им «in lapidosis Transbaicalensibus 1829», под названием *S. sibirica* LAM. подписано им со знаком вопроса и название «*S. Redowskii* Trin.?»: очевидно, за настоящую *S. sibirica* (L.) Турчанинов принимал растение, изображенное у Гмелина и Ледебюра, а данное растение считал отличным от него, ошибочно подозревая тожество его с ковылем Редовского. Из-под Якутска, из восточных и северных частей Амурской области и из Сахалина я видел лишь образцы *S. confusa* m., а не *S. sibirica* (L.), почему распространение обеих этих смешиваемых форм ковыля представляется не одинаковым, что также говорит в пользу их видовой самостоятельности.

Не везде в Сибири вид этот вполне одинаков. Растения из Восточной Сибири, как и образец, сохраненный в гербарии Гмелина, имеют обыкновенно более узкие листья, чем у растения с Чарыша на Алтае, изображенного у Ледебюра. Последнее в этом отношении имеет некоторое сходство с *S. sibirica* (L.), но колоски этого алтайского растения во всех подробностях не отличимы от восточного.

### 3. *Stipa effusa* NAKAI.

Ex Honda: Revisio Graminum Japoniae in Tokyo Botanical Magazine, XL (1926) — *S. sibirica* LAM. v. *effusa* Maxim. Prim. fl. amur. 326 (1859) pp. (excl. pl. prope Chai lectam, quae est *S. sibirica* (L.) vera). — КОМАРОВ Fl. Mandsh. 1:267 (1901). — *S. sibirica* KORSN. Pl. amur. in Act. H. Petrop. XII: 422 (1893) pp. Glumae patefactae anguste lanceolatae, acutae, glabrae, inferior 8,5—9 mm lg., 1,5—1,75 mm lata, superior paulo minor, obtusior. Flos stipite insidens imo basi nudo, dein piloso. Palea inferior 6 mm lg., pilis raris adpressis vestita, apice pilis nonnullis coronata. Arista arcuato-curvata, saepe fere stricta, ad 18 mm lg., inferne paulo torta et pilosula, ceterum sub lente scabrida. Palea superior 4 mm lg., ad nervos pilosa. Lodiculae 3, acutiusculae, v. obtusae dentatae. Antherae apice breve barbatae. Stigmata angusta ca. 2,5 mm lg. Planta elata (ad 2 m lata), pauci-



cula laxa, viridis, radiis paniculae elongatis inferne nudis, folia caulina ad 1 cm lata, plana inferne et ad marginem scabrida, inferiora angusta.

На б. Passim occurrit in fruticetis et silvis siccis: prov. Transbajcalia orient., Amurensis merid., Mandshuria chinensis, prov. Primorskaja merid., Korea occident., China borealis.

Я видел следующие образцы:

Забайкальская обл., дуга по р. Шилке (А. Фадеев).

Амурская обл., Пиреегра (Максимович), Бахарева на р. Бурее (Коржинский).

Приморская обл., Хабаровск (Десулави), Седеми бл. Владивостока (Янковский), долина Иодзихе (Десулави).

Корея, верховья р. Ялу (Комаров).

Маньчжурия, Гириинская провинция, Омосо (Комаров) и во многих местах от Хинганских гор на западе до Порт-Артура (Литвинов, №№ 1260, 1457, 2577, 3212).

Китай северный. Nankan Pass (Бретшнейдер).

Хороший, резко различающийся вид, распространенный повидимому только на Дальнем Востоке, главным образом, в области третичной флоры, и растущий не только на открытых сухих склонах и степных местах, как два предыдущие, но и в лесах, сухих и не слишком густых. В качестве вышеупомянутой разновидности описан был Максимовичем весьма кратко и неудовлетворительно по двум образцам, из которых один, именно, растение из сел. Chaï по его мнению было уже формой, переходной к *S. sibirica* (L.) Lam. Это и отразилось в неудовлетворительном описании. На самом же деле растение из сел. Chaï (см. герб. Академии Наук) есть совершенно типическая форма *S. sibirica* (L.) Lam. Максимович за тип линнеевского вида очевидно принимал растение, изображенное у Гмелина и у Ледебура, т.-е. *S. confusa* m. Впоследствии сам Максимович, судя по его отметке при типической var. *effusa*, собранной Бретшнейдером в Nankan Pass в северном Китае (герб. Ботанического Сада), сам склонился к мысли, что это, вероятно, особый вид, но печатно не осуществил этой мысли. И я готов был сделать это, если бы по любезному сообщению В. Л. Комарова не оказалось, что это недавно осуществлено было уже в Японии, где эта форма ковыля, повидимому, тоже очень распространена. Описание растения не дано и, не видав японского, не могу быть уверенным в тождестве его с маньчжурским. Это приходится пока принять на веру. Описывая здесь этот вид по маньчжурским образцам, дополняю синонимику существенным указанием на сборность var. *effusa* Maxim.

Это большого роста ковыль с широкими и шершавыми листьями, крупной, обыкновенно зеленой метелкой, с длинными голыми внизу веточками, редковолосистой, иногда почти голой нижней цветковой чешуей, с остью менее опушенной, чем у предыдущих двух видов, и дугообразно изогнутой, иногда только с неясными коленами, что несколько сближает этот ковыль

со *S. Redowskii* Trin. Характерны у него еще длинные и узкие рыльца плодника. Повидимому, к этому виду относится один ковыль, тоже с весьма развесистой метелкой, собранный Бунге в Монголии, на пути в Пекин, «in foeno Chalgungensi» (герб. Триниуса) вместе с другими. Он упоминается в монографии Триниуса и Рупрехта под *S. sibirica*. Добыты были из сена только метелки, без стеблевых листьев, особенно характерных у *S. effusa*, почему определение не достоверно.

#### 4. *Stipa Redowskii* TRIN.

In SPRENG. Neue Entdeck. II:53 (1821). Ej. De gramin. unif. 183 (1824). — LED. Icon. fl. Ross., tab. 98 (1829) quoad analysis. — *S. sibirica* POIR. in LAM. Encyclop. VII:45 (1806) v. sp. ex herb. LAM. — *Lasiagrostis Calamagrostis* TRIN. et RUPR. Spec. gram. stipac. 91 (1842) pp. non Lk. *L. Caragana* GRIS. in LED. Fl. Ross. IV:446 (1853) pp. excl. synon. (non TRIN.). — Glumae patefactae lanceolatae, glabrae, inferior 6 mm lg., ad 1,5 mm lata, superior angustior, 5 mm lg. Flosculus stipiti insidens inferne nudo, superne piloso. Palea inferior 4 mm lg., tota patenter longe pilosa, apice pilis coronata. Arista arcuato-curvata 5—6 mm lg., basi vix torta, fere nuda. Palea superior 3 mm lg., glabra. Lodiculae 3, acutae. Antherae apice breviter barbatae. Stigmata 1 mm lg., laxe plumosa (specimen authenticum REDOWSKI ex herb. Gorenkensi, nunc in herb. Acad.).

Hab.: verosimiliter in Transbajcalia.

До сих пор не разъясненный вид, с очень запутанной синонимикой и с точно неизвестным местопроисхождением. Можно только с уверенностью сказать, что растение происходило из Сибири, где однако после Редовского никем не было собираемо и в новейшей монографии русско-азиатских ковылей (см. Рожевиц в Федченко. Флора Азиатской России. 1916, вып. 12) о нем и не упоминается. Вид был описан и подробно (с анализом) зарисован Триниусом во время его короткого пребывания в Москве по единственному образцу, находившемуся в Горенском гербарии. Образец представляет собою верхушку стебля с несколькими листьями и отцветшей метелкой, но с плодами не вполне зрелыми. Рисунок Триниуса с пробой колосков находится в его гербарии. Только в 1842 г. оригинал зарисованного растения был получен Рупрехтом от Фишера, тогдашнего директора Ботанического Сада на Аптекарском острове в Петербурге, и вложен в гербарий Триниуса. Это отмечено Рупрехтом на ярлычке при растении такими словами: «e seminibus Redowskianis cultum dedit EHC. FISCHER 1842».

Этот единственный, по крайней мере в России, образец *S. Redowskii* не возвращен был Фишеру очевидно потому, что происходил из Горенского гербария гр. А. Разумовского, приобретенного Академией в 1826 г. Принадлежность оригинала Горенскому гербарии отмечена в первоначальном описании.

В том же описании показано определенно происхождение растения из Сибири, а название явно указывает и на коллектора — Редовского. Неизвестно почему в вышеприведенной заметке Рупрехта, повторяющего то, что сказал о том и Триниус (см. Ледев. Fl. alt.), сказано, что растение выращено из семян Редовского. Образец представляет собою оригинал зарисованного Триниусом растения, и если бы оно происходило из культур Сада, то это вероятно не осталось бы неотмеченным Триниусом в первоначальном описании. Наверно эта метелка (и вероятно не одна) была прислана Редовским в качестве семенной. Нельзя сомневаться в происхождении растения из Сибири и сборе его Редовским в 1805 г. В этом году Редовский, заведывавший в то время Горенским Садам, прикомандированный к посольству Головкина в Китай, проехал из Москвы в Кяхту. Известно, что осенью сказанного года совершил он по дороге объезд берегов Байкала, собирая семена для Горенского Сада. О высылке семян он уведомлял гр. Разумовского письмом из Кяхты от 10 ноября 1805 г.<sup>1</sup> В этой посылке очевидно находился и описываемый ковыль. Известно затем,<sup>2</sup> что из Кяхты в Ургу (далее которой оно не было пропущено) пресловутое посольство это выступило только 21 декабря 1805 г., т. е. уже по зимнему пути, а потому наш ковыль не может происходить из Монголии. В следующем 1806 г. Редовский, как известно, находился уже в Якутской области и собирал растения на пути в Камчатку между Якутском и Охотском. Невозможно допустить, что ковыль происходил из сборов этого года, т. е. из Якутской области. Как выше было сказано, другой образец того же ковыля оказался в гербарии Ламарка в Париже и под ошибочным названием *S. sibirica* был описан в томе Энциклопедии, вышедшем в свет в 1806 г. Очевидно растение, собранное летом 1806 г. в те времена не могло бы скоро попасть в Париж из Охотска и быть описанным и опубликованным в том же году. Ламарк наверно получил от Фишера, заместившего Редовского в Горенском Саду, дублетный образец растения из сборов Редовского в 1805 г. Таким образом выясняется вероятнейшее происхождение этого редкого загадочного ковыля с берегов Байкала, или вообще из

<sup>1</sup> См. Литвинов, Библиография Флоры Сибири, стр. 225.

<sup>2</sup> См. Записки Ф. Ф. Вигеля (изд. «Русского Архива»), стр. 181.

Забайкалья, из местностей между Байкалом и Кяхтой. Задача будущих исследователей разыскать его именно в этих местах. Но удивительно, что в большом гербарном материале из тех мест не встретилось пока ничего похожего на него. Очевидно имеем дело с очень редкой формой ковыля.

Как сказано выше, Триниус, описав и зарисовав растение Редовского в Горенском гербарии, потом его больше и не видел. Этим можно отчасти объяснить два последующих неверных его определения, внесших большую путаницу в представление об этом ковыле. Не помогло и имевшееся у Триниуса великолепное изображение подлинного образца *S. Redowskii*, и тут опять приходится вспомнить о преимуществе гербарного образца перед всяким рисунком. Обработывая злаки для очень спешно изданной ЛЕДЕБУРОМ *Flora altaica*, Триниус сразу сделал две ошибки, во-первых, приняв совсем другое алтайское (из Семипалатинской обл.) растение за *S. Redowskii*, во-вторых, отождествив *S. Redowskii*, кроме того, еще с *S. conferta* POIR. Encyclop. Supplem. V:252 (1817). Под этим названием РОИРЕТ описал неизвестного происхождения растение в культурах Парижского Ботанического Сада. По сообщению Н. ЛЕСОМТЕ образцы его отсутствуют в гербарии Сада. Если бы оно в самом деле было тождественно с *S. Redowskii*, то выходило бы, что РОИРЕТ два раза под разными названиями описал одно и то же растение: именно настоящее *S. Redowskii*, как мы видим, описано было им в 1806 г. под названием *S. sibirica* (L.), и вторично, в 1817 г. будто бы тоже растение, получило у него название *S. conferta*. Полагаю, что это предположение невероятно. Что касается Триниуса, то он судил о *S. conferta* POIR. по сомнительному образцу, полученному им от ЛИНДЛЕЮ. Образец этот лежит в гербарии Триниуса. На ярлычке при растении, писаном Триниусом, засвидетельствовано, что растение происходит из культур Парижского Сада и очевидно оно представлялось Триниусу вполне достоверным образцом этого вида. Растение при поверхностном осмотре действительно кажется сходным с *S. Redowskii*. Но, прежде всего, при таком отождествлении следовало бы *S. Redowskii*, как название позднее, именно в 1821 г., опубликованное поставить в синонимы к *S. conferta* POIR. (1817), а не наоборот, как сделал Триниус. СТЕУДЕЛ (*Nomenclator botan.* 1841), очевидно следуя *Flora altaica*, тоже отождествил эти два растения, что повторено и в *Index Kewensis*.

Таким образом выходило, что *S. conferta* POIR. есть сибирское растение, между тем РУПРЕХТ в 1842 г. обнаружил, что растение ЛИНДЛЕЮ есть не что иное, как европейский, неизвестный в Сибири вид *Lasiagrostis*

*Calamagrostis* (L.) LINK. Об этом сделана им такая приписка при растении LINDLEY: «me jndice non differt a *L. Calamagrostis* LINK. (R. 1842)». В отпечатанной в 1842 г., т. е. еще при жизни ТРИНИУСА (ум. в февр. 1844), но в значительной части написанной и отредактированной РУПРЕХТОМ, цитированной выше монографии ковылей, *S. Redowskii* стоит уже в синонимах у *Lasiagrostis Calamagrostis* (L.), но при этом между многочисленными синонимами этого последнего вида отсутствует *S. conferta* POIR., а при перечислении мест нахождения *L. Calamagrostis* не упоминается Сибирь. Выходит, что под названием *S. Redowskii* HERB. GORENK. ТРИНИУС описал европейское, не встречающееся в Сибири растение. Нет никакого основания сомневаться в сибирском происхождении его. Сибирское происхождение, кроме названия, подтверждает и другой образец того же растения, оказавшийся в гербарии ЛАМАРКА. Он тоже по названию происходит из Сибири. РУПРЕХТ очевидно заподозрил и достоверность образца LINDLEY. Действительно, в другом месте монографии ТРИНИУСА и РУПРЕХТА (стр. 58), *S. conferta* POIR. сближается уже с американским видом, *S. viridula* TRIN., но образец LINDLEY все же, согласно с ТРИНИУСОМ, отождествлен им со *S. Redowskii*, что обязывало бы и *Lasiagrostis Calamagrostis* (L.) LINK считать принадлежностью сибирской флоры.

Растение LINDLEY в гербарии ТРИНИУСА есть действительно несомненное *Lasiagrostis Calamagrostis*. Это злак, весьма распространенный в средиземноморской области. Подробное изображение его имеется в NEES AV EISENBECK. Genera pl. fl. Germ. I, tab. 25 (1843) и оно вполне подходит к растению LINDLEY. От *S. Redowskii*, как и от всех остальных описываемых здесь видов ковыля, растение это легко отличается родовыми признаками, отсутствием пучка волосков на верхушке нижней цветковой чешуи и остью, выходящею из небольшой выемки этой чешуи, тогда как у ковылей чешуя постепенно переходит в ость. Это не было замечено ни ТРИНИУСОМ, ни РУПРЕХТОМ.

Давно, но не вполне разъяснен другой недосмотр ТРИНИУСА, принявшего во Fl. altaica за *S. Redowskii* молодой образец совсем другого растения, им же вскоре потом описанного с хорошим рисунком в EICHWALD, Pl. rar. Casp.-Cauc. 41, tab. 40 (1833) под названием *Stipa Caragana* TRIN. (*Lasiagrostis Caragana* TRIN. et RUPR.). Но изображение алтайского растения в LEDEB. Icones fl. Ross. I, tab. 98 (1829) сопровождается подробным анализом колоска, точно воспроизводящим анализ колоска *S. Redowskii*, находящийся в гербарии ТРИНИУСА. Этот анализ есть таким образом, единственное в литературе, хотя и неполное, изображение все еще загадочного



Рис. III. Фиг. 1. *Stipa sibirica* (L.) Лам. (образец из герб. Гмелина). Фиг. 2. *S. confusa* m. (образец из герб. Гмелина). Фиг. 3. *S. effusa* Nakai (образец из [Маньчжурии]). Фиг. 4. *S. Redowskii* Trin. (аутентичный образец из герб. в Горенках). Все уменьшено в 2 раза.

ковыля Редовского. У изображения недостает только масштаба: оно увеличено приблизительно в девять раз против природы. Этого изображения, особенно при сопоставлении с рисунком у Nees, в сущности совершенно достаточно, чтобы видеть отличия этого ковыля от *Lasiagrostis Calamagrostis* Lk.

ГРИЗЕБАХ (см. LEDEV. Fl. Ross. IV: 447 1853) совершенно не разобрался в запутанной синонимике *S. Redowskii*. У него этот ковыль, вне сомнения собранный в Забайкальи, стоит просто в синонимах у *Lasiagrostis Caragana* Trin. et Rupr. и таким образом, по ГРИЗЕБАХУ, он оказался растущим только на восточном берегу Каспия и в Семипалатинской и Семиреченской областях, где только и обитает *L. Caragana*, и где Редовский никогда не бывал.

---

D. I. LITVINOV. LES STIPES CONFONDUES SOUS LE NOM DE *STIPA SIBIRICA* (L.) LAM.

## R É S U M É.

L'auteur décrit quatre espèces sibériennes de *Stipa*, présentant quelque ressemblance entre elles, parmi les synonymes desquelles se trouve *S. sibirica* (L.). Les deux premières espèces croissent souvent ensemble et ont fréquemment été confondues par les collecteurs, par I. GMELIN en premier lieu. Les échantillons authentiques de GMELIN dans l'herbier du Musée Botanique de l'Académie (voir pl. III, fig. 1 et 2) renferment ces deux espèces différentes. C'est de GMELIN que LINNÉ a reçu l'échantillon de cette plante décrite par lui sous le nom de *Avena sibirica*, transformée ensuite par LAMARCK en *Stipa sibirica*. C'est pourquoi il est important de savoir laquelle de ces deux plantes a été reçue par LINNÉ. La photographie reproduite ci-dessus (pl. II), que je dois à l'amabilité de Mr. B. DAYDON JACKSON, représente l'exemplaire de la plante de GMELIN conservé dans l'herbier de LINNÉ. Elle témoigne que la véritable *S. sibirica* (L.) est bien la première des espèces ici décrites, quant au dessin de GMELIN dans la Flora Sibirica (l. c.) il se rapporte à une autre espèce que je désigne sous le nom de *S. confusa* m. La troisième espèce, répandue en Mandchourie, a été longtemps connue sous le nom de *S. sibirica* LAM. var. *effusa* MAX. Ce n'est que récemment qu'elle a reçu au Japon le nom de *S. effusa* NAKAI. Si cette espèce n'a pas été établie plus tôt par MAXIMOWICZ, c'est qu'il désignait deux formes sous le nom de var. *effusa* et l'une de ces formes était considérée par lui comme intermédiaire entre cette variété et la forme typique. En réalité cette forme soi-disant intermédiaire est la *S. sibirica* (L.) typique, qu'il n'a pas reconnue parce qu'il prenait pour l'espèce typique la plante représentée dans l'ouvrage de GMELIN et de LEDEBOUR, c'est à dire *S. confusa* m. La quatrième espèce est *S. Redowskii* TRIN., une plante absolument distincte et dont TRINIUS en 1821 a donné une description précise. Cependant TRINIUS (v. LEDEBOUR, Fl. altaica) identifie lui-même plus tard avec erreur cette plante à *S. conferta* LAM., espèce décrite antérieurement (1817) d'après des exemplaires d'origine inconnue et qui manque dans l'herbier de LAMARCK. Voilà pourquoi *S. Redowskii* est indiqué par STEUDEL et dans l'Index Kewensis comme synonyme de *S. conferta* LAM. TRINIUS (l. c.) en outre a confondu *S. Redowskii* avec *Lasiagrostis Caragana* TRIN. et RUPR., ce qui a induit en



erreur GRISEBACH (v. LEDEB. Fl. Ross.), d'après lequel *S. Redowskii* est le synonyme de cette *Lasiagrostis*, plante originaire du Turkestan et inconnue en Transbaïkalie. Enfin RUPRECHT (l. c.) identifie *S. Redowskii* à *Lasiagrostis Calamagrostis* (L.) Lk., espèce méditerranéenne inconnue en Russie. Mais *S. Redowskii* n'appartient pas au genre *Lasiagrostis* et il n'y a aucune doute que la plante décrite par TRINIUS provienne de la collection de Transbaïkalie (1805) bien que depuis lors ce stipe n'y ait plus été rencontré par personne. Il est curieux que *S. sibirica* décrite par POIRET en 1806 dans l'Encyclopédie de LAMARCK soit justement *S. Redowskii*, ainsi que j'ai pu m'en convaincre par l'examen des épillets, aimablement mis à ma disposition par Prof. H. LECOMTE. *S. sibirica* POIRET est donc le synonyme de *S. Redowskii* et *S. sibirica* LAM. (1791) est simplement le nouveau nom générique donné à *Avena sibirica* L. par LAMARCK qui n'avait vu d'exemplaires de cette plante sibérienne. Ainsi *S. Redowskii* n'est connue que par deux échantillons dont l'un se trouve dans l'herbier de notre Musée, et l'autre dans celui de Musée d'Histoire Naturelle à Paris.

---