

Math-Net.Ru

All Russian mathematical portal

A. Rusanov, Символические шахматные композиции,
Kvant, 2018, Number 5, 65

<https://www.mathnet.ru/eng/kvant149>

Use of the all-Russian mathematical portal Math-Net.Ru implies that you have read and agreed to these terms of use

<https://www.mathnet.ru/eng/agreement>

Download details:

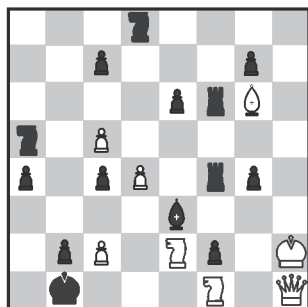
IP: 18.97.14.83

April 24, 2025, 00:44:26



Символические ШАХМАТНЫЕ КОМПОЗИЦИИ

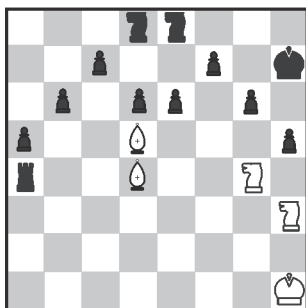
В одном из предыдущих выпусков шахматной странички мы рассматривали изобразительные шахматные этюды – начальная или финальная позиция которых напоминает какое-то известное изображение. Сегодня мы познакомимся с более сложной разновидностью таких задач – символическими шахматными композициями, ход решения которых отражает какое-то историческое событие, чаще всего военного характера.



А.Петров, 1824
Мат в 14 ходов

Одна из самых известных символических шахматных задач посвящена событиям Отечественной войны 1812 года. В ней изображено бегство французского императора Наполеона (черный король) из Москвы (поле b1) в Париж (поле g8). Преследование короля белыми конями символизирует погоню русской кавалерии под командованием атамана Платова за Наполеоном: 1. ♖d2+ ♔a2 2. ♜c3+ ♔a3 3. ♜2b1+ ♔b4 4. ♜a2+ ♔b5 5. ♜1c3+ ♔a6. Белые могут объявить мат следующим ходом: ♞a8×. Однако, поставив условие, что задача должна решаться в 14 ходов, А.Петров продемонстрировал исторический факт: генерал Чичагов мог захватить Наполеона в плен при

переправе через реку Березину, однако упустил эту возможность. Поэтому погоня продолжается: 6. ♜b4+ ♔a7 7. ♜b5+ ♔b8 8. ♜a6+ ♔c8 9. ♜a7+ ♔d7 10. ♜b8+ ♔e7 11. ♜c8+ ♔f8 12. ♜d7+ ♔g8 13. ♜e7+ ♔h8. Финальный ход: 14. ♞g2× демонстрирует торжественный въезд русской армии под командованием императора Александра I в Париж, ознаменовавший победный конец войны.



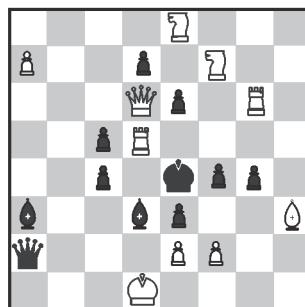
А.Петров, 1824
Мат в 12 ходов

Еще одна задача выдающегося русского шахматного композитора, посвященная событиям 1812 года, носит название «Партизанская война 1812 года». Центральная роль в ней снова принадлежит коням (партизанские отряды), которые окружают в дремучем лесу отряд французов (черный король): 1. ♜g5+ ♔g8 2. ♜h6+ ♔f8 3. ♜h7+ ♔e7 4. ♜g8+ ♔d7 5. ♜f8+ ♔c8 6. ♜e7+ ♔b8 7. ♜d7+ ♔a7 8. ♜c8+ ♔a6 9. ♜b8+ ♔b5 10. ♜a7+ ♔b4 11. ♜a6+ ♔a3 12. ♜b5×.

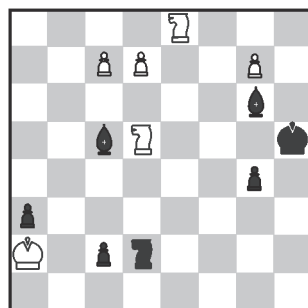
К.Яниш, 1849

Спертый мат в 10 ходов

Композиция под названием «Железная клетка Тамерлана», автором которой является профессор математики К.Яниш, символизирует сражение монгольского хана Тамерлана и турецкого султана Баязида, случившееся в начале 15 века. В этой задаче черные фигуры дол-



жны отнять у собственного короля все поля для отступления, что с виду кажется невозможным, однако спертый мат достигается за 10 ходов: 1. f3+ gf 2. ed+ cd 3. ♜f5+ ef 4. ♞e6+ de 5. ♞d4+ cd 6. a8 ♜+ ♔d5 7. ♜d5+ ed 8. ♜f6+ gf 9. ♞e5+ fe 10. ♜g5× – король в клетке!



В.Корольков, 1937
Выигрыш

Изобразительный этюд международного гроссмейстера по шахматной композиции В.А.Королькова посвящен Первой конной армии под командованием С.М.Буденного. Белый король в опасности: ему грозит мат после 1...c1 ♜+!, однако выручает конница – все три пешки превращаются в коней и ставят мат черному королю. 1. ♜f4+ ♔h6 – единственный ход, отступление короля на h4 или g5 позволит белым с шахом поставить ферзя: d8 ♞+ и затем остановить пешку после ♜e2 и ♞d2. 2. g8 ♜+! ♔h7 3. ♜gf6+ ♔h6 4. ♜g4+ ♔h7 5. ♜ef6+ ♔f7 6. ♜e6+ ♔f7 7. d8 ♜+! ♔e7 8. c8 ♜×!

А.Русанов